

# What You Need to Know About MPOX



## What is mpox?

Mpox is a viral infection transmitted through close personal contact, including kissing, sex, and other skin-to-skin contact.

## What are symptoms of mpox?



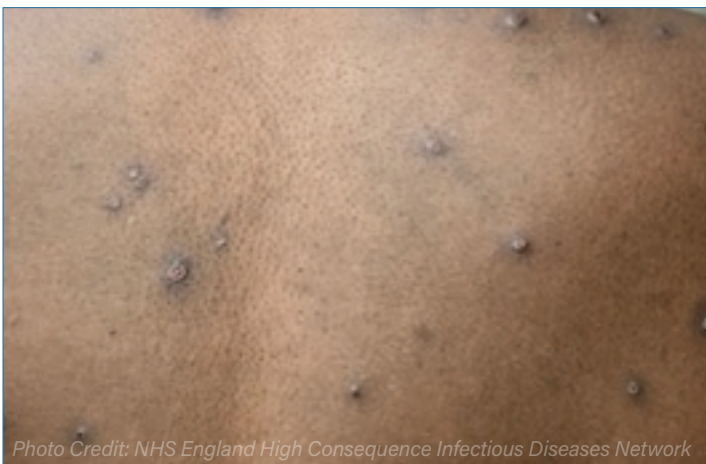
- **Painful skin rash**

Some people may experience:

- **Fever**
- **Headache**
- **Muscle aches**
- **Swollen Lymph Nodes**



Symptoms usually appear 5–21 days after exposure.



## What if I think I have mpox?

You should see your usual healthcare provider or visit an urgent care.

## How do I get mpox?



Mpox spreads between people primarily through direct contact with infectious sores, scabs; the highest risk is during intimate contact between people, including sex, kissing,

or hugging and touching personal items that were used by a person with mpox, such as bedding and towels.

## How can I prevent mpox?

- Avoid intimate contact with people recently diagnosed or who recently may have been infected.
- Get vaccinated against mpox if you believe yourself to be at risk.
- Be aware that mpox is usually spread by sex with a person infected with mpox.
- Wear a face mask if you are in close contact with someone who has symptoms.
- Wash your hands with soap and water or use hand sanitizer, especially after coming into contact with those who are infected—or suspected infected.

**For more information on mpox, please visit:**

[scdhec.gov/MPX](https://scdhec.gov/MPX)

[cdc.gov/monkeypox](https://cdc.gov/monkeypox)

Información importante que debe saber:

# VIRUELA DEL MONO



## ¿Qué es la viruela del mono?

La viruela del mono es una infección vírica que se transmite a través del contacto físico estrecho, como los besos, las relaciones sexuales y otros tipos de contactos piel con piel.

## ¿Cuáles son los síntomas de la viruela del mono?



Crédito de la fotografía:  
UK Health Security Agency

- **Sarpullido doloroso en la piel**

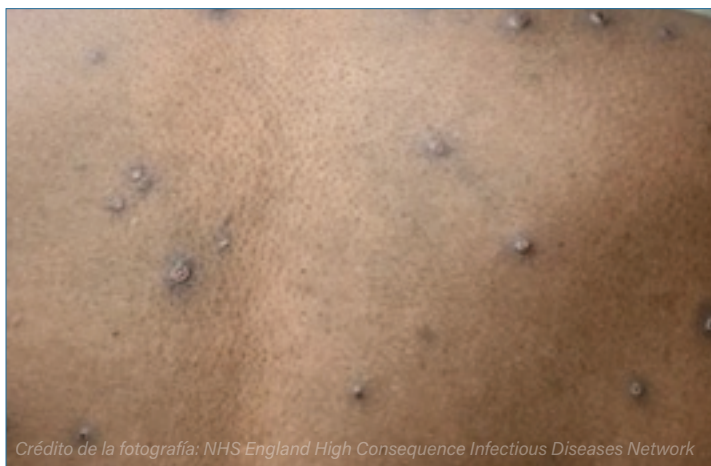
Algunas personas pueden presentar lo siguiente:

- **Fiebre**
- **Dolor de cabeza**
- **Dolor muscular**
- **Inflamación de ganglios linfáticos**

Los síntomas suelen aparecer entre 5 y 21 días después de la exposición.



Crédito de la fotografía:  
UK Health Security Agency



Crédito de la fotografía: NHS England High Consequence Infectious Diseases Network

## ¿Qué debo hacer si creo que tengo viruela del mono?

Debe consultar a su proveedor de atención médica habitual o acudir a un centro de atención de urgencia.

## ¿Cómo se contagia la viruela del mono?



La viruela del mono se propaga entre las personas principalmente a través del contacto directo con llagas o costras infecciosas. El mayor riesgo de contagio se produce durante el

contacto íntimo, incluidas las relaciones sexuales, los besos y los abrazos, o al tocar objetos personales que utilizó una persona infectada, como ropa de cama y toallas.

## ¿Cómo se puede prevenir la viruela del mono?

- Evite el contacto íntimo con personas diagnosticadas recientemente o que puedan haberse infectado hace poco.
- Vacúnese contra la viruela del mono si cree que está en riesgo.
- Tenga en cuenta que la viruela del mono suele contagiarse al tener relaciones sexuales con una persona infectada.
- Utilice una mascarilla si tiene contacto cercano con alguien que presenta síntomas.
- Lávese las manos con agua y jabón o utilice desinfectante para las manos, especialmente después de estar en contacto con personas infectadas (o con sospecha de infección).

Para obtener más información sobre la viruela del mono, visite los siguientes sitios web:

[sdcchc.gov/MPX](https://sdcchc.gov/MPX)

[cdc.gov/monkeypox](https://cdc.gov/monkeypox)